

附件 1：厚朴花（厚朴）配方颗粒新疆中药配方颗粒标准制定草案公示稿

厚朴花（厚朴）配方颗粒 Houpohua(houpo) Peifangkeli

【来源】 本品为木兰科植物厚朴 *Magnolia officinalis* Rehd. et Wils. 的干燥花蕾经炮制并按标准汤剂的主要质量指标加工制成的配方颗粒。

【制法】 取厚朴花（厚朴）饮片 4500g，加水煎煮，滤过，滤液浓缩成清膏（干浸膏出膏率为 15%~22%），加入辅料适量，干燥（或干燥，粉碎），再加入辅料适量，混匀，制粒，制成 1000g，即得。

【性状】 本品为黄棕色至棕褐色的颗粒；气微，味微甘、苦。

【鉴别】 取本品适量，研细，取 1g，加甲醇 10ml，超声处理 20 分钟，滤过，滤液蒸干，残渣加甲醇 1ml 使溶解，作为供试品溶液。取厚朴酚对照品、和厚朴酚对照品，分别加甲醇制成每 1ml 各含 1mg 的溶液，作为对照品溶液。照薄层色谱法（中国药典 2020 年版通则 0502）试验，吸取供试品溶液 5 μ l、对照品溶液 2 μ l，分别点于同一硅胶 G 薄层板上，以甲苯-乙酸乙酯-甲醇（17：3：3）为展开剂，展开，取出，晾干，喷以 5%香草醛硫酸溶液，在 100 $^{\circ}$ C 加热至斑点显色清晰。供试品色谱中，在与对照品色谱相应的位置上，显相同颜色的斑点。

【特征图谱】 照高效液相色谱法（中国药典 2020 年版通则 0512）测定。

色谱条件与系统适用性试验 以十八烷基硅烷键合硅胶为填充剂（柱长为 100mm，内径为 2.1mm，粒径为 1.8 μ m）；以乙腈为流动相 A，以 0.1%甲酸溶液为流动相 B，按下表中的规定进行梯度洗脱；流速为每分钟 0.35ml；柱温为 30 $^{\circ}$ C；检测波长为 300nm。理论板数按厚朴酚峰计算应不低于 10000。

时间（分钟）	流动相 A（%）	流动相 B（%）
0~3	8	92
3~19	8→13	92→87
19~22	13→13.5	87→86.5
22~25	13.5→60	86.5→40
25~32	60	40

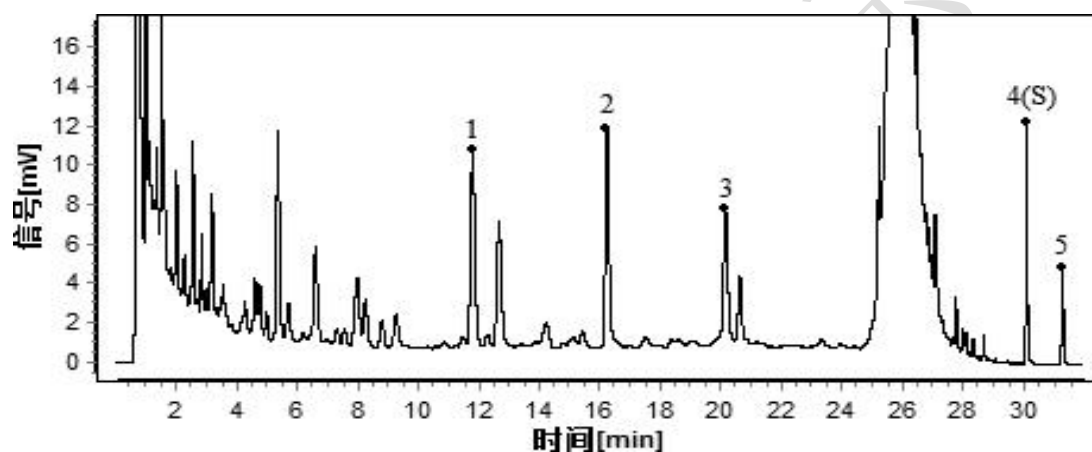
参照物溶液的制备 取【含量测定】项下的对照品溶液，作为对照品参照物

溶液。

供试品溶液的制备 取本品适量，研细，取 0.2g，加入 70%甲醇 10ml，超声处理（功率 300W，频率 40kHz）30 分钟，放冷，摇匀，滤过，取续滤液，即得。

测定法 分别精密吸取参照物溶液与供试品溶液各 1 μ l，注入液相色谱仪，测定，即得。

供试品色谱中应呈现 5 个特征峰，其中峰 4、峰 5 应分别与相应的对照品参照物峰保留时间相对应。与和厚朴酚参照物相应的峰为 S 峰，计算峰 1、峰 2、峰 3 与 S 峰的相对保留时间，其相对保留时间应该在规定值的 \pm 10%范围之内，规定值为：0.37（峰 1），0.52（峰 2），0.64（峰 3）。



对照特征图谱

峰 4 (S)：和厚朴酚；峰 5：厚朴酚

参考色谱柱：HSS T3 C18，2.1mm \times 100mm，1.8 μ m

【检查】应符合颗粒剂项下有关的各项规定(中国药典 2020 年版通则 0104)。

【浸出物】取本品适量，研细，取约 2g，精密称定，精密加入乙醇 100ml，照醇溶性浸出物测定法（中国药典 2020 年版通则 2201）项下的热浸法测定，不得少于 16.0%。

【含量测定】照高效液相色谱法（中国药典 2020 年版通则 0512）测定。

色谱条件与系统适用性试验 以十八烷基硅烷键合硅胶为填充剂；甲醇-乙腈-水（50:20:30）为流动相；柱温为 30 $^{\circ}$ C；检测波长为 294nm。理论板数按厚朴酚峰计算应不低于 1500。

对照品溶液的制备 取厚朴酚对照品、和厚朴酚对照品适量，精密称定，加甲醇制成每 1ml 含厚朴酚 5 μ g、和厚朴酚 8 μ g 的混合溶液，即得。

供试品溶液的制备 取本品适量，研细，取约 0.2g，精密称定，置具塞锥形

瓶中，精密加入甲醇 15ml，称定重量，超声处理（功率 300W，频率 40kHz）30 分钟，放冷，再称定重量，用甲醇补足减失的重量，摇匀，滤过，取续滤液，即得。

测定法 分别精密吸取对照品溶液与供试品溶液各 10 μ l，注入液相色谱仪，测定，即得。

本品每 1g 含厚朴酚（ $C_{18}H_{18}O_2$ ）与和厚朴酚（ $C_{18}H_{18}O_2$ ）的总量应为 0.5mg~2.5mg。

【规格】 每 1g 配方颗粒相当于饮片 4.5g

【贮藏】 密封。

标准制定草案公示稿